

CERCETĂRI PRIVITOARE LA PALEOLITICUL INFERIOR

(r. Slatina, reg. Pitești)

ÎN CURSUL anului 1958, în cadrul unei mai strînse colaborări între sectorul paleolitic al Institutului de arheologie al Academiei R.P.R. și Muzeul raional Slatina, reluîndu-se cercetările asupra paleoliticului inferior începute încă din anul 1954, I. N. Moroșan printr-o neobosită muncă și stăruință a ajuns la descoperirea unei frumoase serii de unelte de muncă de data aceasta cu totul sigure în ceea ce privește obținerea formelor printr-o muncă intenționată, excluzîndu-se definitiv posibilitatea că ele ar putea fi rezultatul unor acțiuni naturale. Ținîndu-se în permanentă supraveghere exploatarea de pietrișuri de pe valea Dîrjovului, valea Muierii și de pe valea Oltului, la Slătioara și Milcov, ne aflăm astăzi în fața unor descoperiri arheologice și paleontologice pe care le vom prezenta în acest raport preliminar.

Atenția noastră a fost îndreptată către această regiune datorită frecventelor descoperiri paleontologice cuaternare timpurii făcute la Slatina și în împrejurimi. Amintim prima cămilă fosilă în Europa: *Camellus alutensis* Stef, descoperită încă din 1874 de geologul Gr. Ștefănescu în aluviunile terasei Slatina la Milcovul de Jos, *Elephas antiquus*, semnalat de către geograful G. Vilsan în 1916 la Slatina, precum și *Elephas meridionalis*, în împrejurimi, la Șerbănești, aflat în colecția Laboratorului de geologie al Universității din București.

De atunci numărul descoperirilor a crescut prin cercetările făcute de I. N. Moroșan, care a îmbogățit colecțiile Muzeului raional Slatina cu resturi fosile de *Elephas antiquus* de la Clocociov, de *Elephas meridionalis* de la Priseaca, precum și resturi fosile aparținînd genurilor *Rhinoceros etruscus*, *Bos* și *Equus*.

Cu toată lipsa de precizie în determinări și a poziției stratigrafice a unora din descoperirile paleontologice se desprinde totuși un fapt cert și anume: la Slatina și în jur, s-au masat pe harta descoperirilor paleontologice o serie de puncte care fac din acest raion un centru de prim ordin. Avînd apoi în vedere că nici un astfel de rest fosil nu poate proveni decît din aluviunile podișului getic sau ale aluviunilor teraselor înalte ale Oltului și cum în aceste aluviuni nu lipsește sillexul, aci am crezut noi, și nu ne-am înșelat, că vom putea descoperi dovezi aparținînd paleoliticului timpuriu.

Vom stăruî în raportul de față numai asupra descoperirilor făcute pe valea Dîrjovului. Uneltele de muncă sînt culese din aluviunile recente ale pîrîului: deci nici despre una măcar nu putem afirma că a fost descoperită în poziția stratigrafică inițială.

Materia primă obișnuită din care sînt cioplite uneltele de pe valea Dîrjovului este un sillex de apă dulce care se găsește destul de des în formă de bulgări mult rulați atît în aluviunile podișului getic, cît și în aluviunile teraselor înalte ale Oltului.

Ca tehnică unele din așchii sînt obținute prin cel mai arhaic procedeu, acela al izbirii puternice a unui bolovan contra altuia, procedeu extrem de primitiv, întîlnit de etnografi la tasmanieni încă la începutul secolului al XIX-lea. Alt procedeu constă în faptul că, o dată o anumită formă întîmplătoare obținută astfel, primea mai apoi o nouă lovitură într-un loc anume ales pentru obținerea unei forme voite, predeterminate. Cea mai bogată serie de unelte este alcătuită din așchii care se înscriu în linii mari în tehnica de desprindere clactoniană (fig. 1/4). O atenție deosebită merită unele unelte de cioplit, care din punct de vedere tipologic au

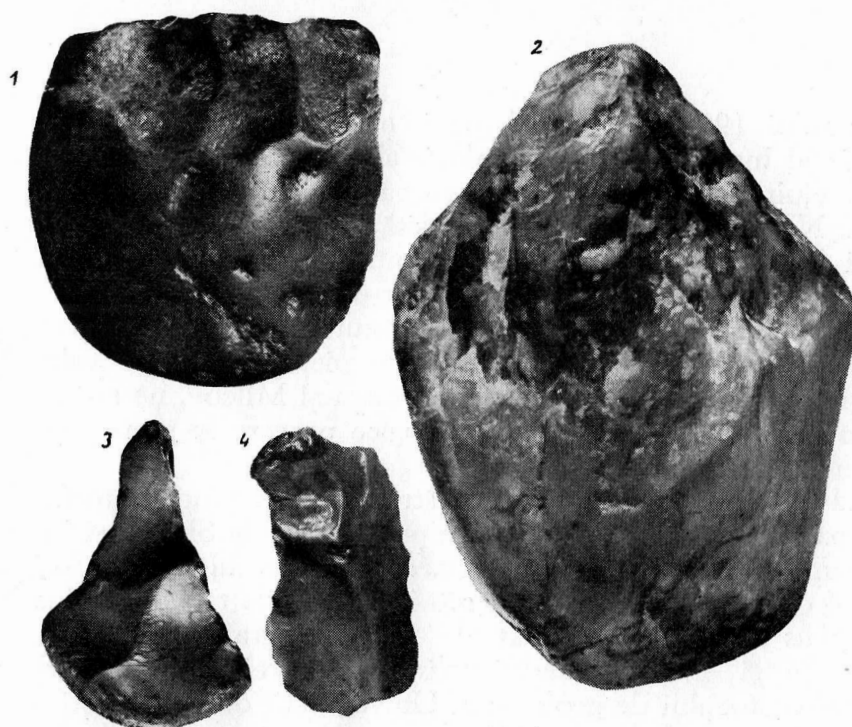


Fig. 1. — 1, unealtă aparținînd culturii de prund lucrată din silex, 2—3, toporașe de mîna aparținînd culturii abbevillienne (2, cuarțit, 3, silex); 4, așchie clactoniană—silex.

de spus un cuvînt greu. E vorba de niște bolovănași de prund rotunzi la un capăt și aleși potriviți a fi ținuti strînși în mîna, avînd la extremitatea opusă cîteva ciopliri intenționate, obișnuit alterne, care dau o parte activă tăioasă, în zig-zag. Aceste unelte se înscriu sigur în formele cunoscute ale culturii de prund africane echivalente cu cele descoperite în sudul Asiei (fig. 1/1). Menționăm apoi două toporașe de mîna: unul obținut dintr-un bolovan de cuarțit păstrînd în partea de bază talonul destinat prehensiunii (fig. 1/2,3). Partea opusă este vîrfuită prin numeroase lovituri pornite dinspre margini în spre centru. Altul lucrat din silex (fig. 1/3). Tipologic, toporașele de mîna se înscriu în abbevillianul timpuriu.

Din punct de vedere geocronologic, descoperirile de pe valea Dîrjovului pot fi atribuite aluviunilor Podișului getic sau unor fragmente de terasă corespunzătoare teraselor superioare ale Oltului. Făcîndu-se această relație între aluviunile recente ale văii Dîrjovului și pietrișurile Podișului getic sau ale teraselor superioare, unelte descoperite pe valea Dîrjovului pot fi atribuite cuaternarului timpuriu, probabil primei epoci glaciare, cînd torenții carpatci depuneau pietrișurile de Cîndești în lacul cuaternar în retragere.

Aici, la vărsarea acestor ape năvalnice care înaintau în lac prin conurile lor de dejecție ca niște delte uriașe silindu-l să se retragă și-au dat mîna două elemente de preț indispensabile pentru începuturile vîlții omenеști pe pămîntul țării noastre: vînatul și cremenea, care au atras fără îndoială primele cete de oameni maimuțe ale căror unelte de muncă netăgăduite au început să-și facă apariția.

În încheiere, descoperirile de pe valea Dirjovului nu reprezintă o simplă întîmplare ele fiind rezultatul unei previziuni științifice pe baza unor serioase considerații geologice și paleontologice. Descoperirile de la Dirjov alcătuiesc veriga de legătură între centrul și sud-vestul Europei cu Africa și prin Ucraina și Armenia cu India pînă în Java. Ținînd seama de descoperirile din Cehoslovacia și cele din Ucraina și Armenia, aria de răspîndire a paleoliticului inferior reprezentat prin toporașe de mînă bifaciale se completează acoperind și teritoriul de sud al țării noastre. Avînd în vedere importanța lor, ele nu trebuie să rămînă un simplu semnal, ci să alcătuiască un punct de plecare în cercetările noastre. Complexitatea acestor soiuri de cercetări necesită însă o strînsă colaborare cu geografii, geologii, antropologii și paleontologii, cu toți deopotrivă interesați în rezolvarea acestor atît de pasionante probleme legate nu numai de trecutul geologic și paleontologic al țării, dar mai ales de trecutul istoric al evoluției omului primitiv și al culturilor sale materiale.

C. S. NICOLĂESCU-PLOPȘOR

ИССЛЕДОВАНИЕ ЭПОХИ НИЖНЕГО ПАЛЕОЛИТА

КРАТКОЕ СОДЕРЖАНИЕ

В рамках тесного сотрудничества между палеолитическим отделом Археологического института и Слатинского музея были найдены на берегу Олта и в прилегающих к нему долинах Дыржовул и Муерий орудия труда эпохи нижнего палеолита, а именно, галечной (pebble culture) и аббевильской культуры в сочетании с отщепами клактонского типа. В указанной области отмечается наличие ископаемых останков млекопитающих теплого климата: *Elephas meridionalis*, *Elephas antiquus*, *Camellus alutensis*, *Rhinoceros etruscus*, *Bos* и *Equus*.

ОБЪЯСНЕНИЕ РИСУНКОВ

Рис. 1. — 1, кремневое орудие галечной культуры; 2—3, рубила аббевильской культуры (2, кварцит, 3, кремнь); 4, кремневый отщеп клактонской культуры.

RECHERCHES AU SUJET DU PALÉOLITHIQUE INFÉRIEUR

RÉSUMÉ

Travaillant en étroite collaboration, le secteur paléolithique de l'Institut d'Archéologie de Bucarest et le Musée régional de Slatina ont découvert, sur la rive de l'Olt et dans les vallées affluentes de Dirjov et Muierii, toute une série d'outils appartenant à la première période du paléolithique: à savoir, à la civilisation dite « pebble culture » et à l'abbevillien, associés à des éclats du type clactonien. On a signalé dans cette région la présence de certains restes fossiles de mammifères de climat chaud: *Elephas meridionalis*, *Elephas antiquus*, *Camellus alutensis*, *Rhinoceros etruscus*, *Bos* et *Equus*.

EXPLICATION DES FIGURES

Fig. 1. — 1, Outil en silex appartenant à la « pebble culture »; 2—3, coups de poings appartenant à la civilisation abbevillienne (2, quartzite; 3, silex); 4, éclat clactonien (silex).